

OPENSAT X7000CI

Odbiornik do użytku codziennego

Odbiornik satelitarny nie jest dziś dobrem luksusowym. Odbiornik jest czymś tak powszechnym jak pralka we współczesnym domu. A przecież ciągle ważne jest, aby był prosty w obsłudze

i potrafił zrobić niemal wszystko. I nie zapominajmy: powinien być także niezawodny. Czy odkryliśmy taki idealny odbiornik? Odpowiedzą na to wyniki testu.



Musimy przyznać, że byliśmy nieco rozczarowani, kiedy okazało się, że ten odbiornik nie potrafi dekodować HDTV ani MPEG-4. Jednak szczerze mówiąc, te formaty są ciągle jeszcze pieśnią przyszłości i dzisiaj nie spotyka się ich często. Również wyświetlacz alfanumeryczny byłby czymś przyjemniejszym, niż zwykły czterocyfrowy w jaki wyposażono tę skrzynkę.

Pomimo to, z sympatią odnieśliśmy się do sposobu działania tego odbiornika. Odbiornik sprawnie daje sobie radę ze wszystkim, czego od niego żądamy. Pilot jest ergonomiczny i ma wszystkie guziki, jakich od niego oczekujemy.

X7700CI nie jest zbyt wielki, więc nie zabiera za dużo miejsca. Jednocześnie jednak, nie jest zbyt mały, co ograniczałoby liczbę złącz jakie może pomieścić panel tylny. Jest tu niemal wszystko: gniazda RCA z wizją i fonią, SCART-y dla telewizora i magnetowidu, można nawet dołączyć antenę tak by sygnał naziemny zmieszać z wyjściem modulatora UHF. Oczywiście wejście IF jest zapętlone dla podłączenia drugiego odbiornika. Może tu chodzić o odbiornik analogowy albo jakiś inny.

Dzięki protokołowi DiSEqC 1.0, do wejścia możemy podłączyć do czterech anten stałych

albo do czterech konwerterów na antenie wielogniskowej. Nie będzie również problemu z obrotnicą sterowaną zgodnie z DiSEqC. Po zorientowaniu jej wg południa i Gwiazdy Północnej, odbiornik będzie sterował obrotnicą przy pomocy komend DiSEqC i obracał na wskazanego satelitę. Możemy wybierać spośród 60 fabrycznie zaprogramowanych satelitów, ale oczywiście nie wszystkie z nich da się odebrać. Zależy to od położenia geograficznego i wielkości anteny.

Ustawianie na poszczególne satelity przy użyciu standardowego protokołu DiSEqC 1.2 jest dość trudne. Znacznie lepiej spisze się tu obrotnica USALS. Po wpisaniu swoich koordynat geograficznych, można zdać się

wówczas na odbiornik i obrotnicę, które automatycznie będą potrafiły odnaleźć każdego satelitę.

Odbiornik fabrycznie nie ma zapisanych w pamięci żadnych kanałów. Nie stanowi to wszakże żadnej przeszkody w rozpoczęciu procesu instalacji. Po zadbaniu o prawidłowe ustawienia języka, fonii i wizji, pora wskazać żądanego satelitę i zapoczątkować wyszukiwanie kanałów. Zaraz potem można już się będzie cieszyć odbiorem TV.

Prędkość wyszukiwania kanałów jest w tym modelu rzeczywiście bardzo dobra. X7700CI potrzebował zaledwie 3 minut na przeszukanie 79 transponderów z kanałami FTA. Odbior-

nik może także odbierać kanały kodowane dzięki wyposażeniu go w dwie kieszenie CI.

Dla takiego zastosowania mamy małą radę. Wykonajcie pierwsze przeszukanie tylko dla kanałów FTA gdyż i tak większość z kanałów kodowanych będzie dla was niedostępna. Dopiero później przeszukajcie tylko te transpondery, które obsługuje wasza karta kodowa.

Kanały znalezione podczas skanowania dzielone są na oddzielne listy wg satelitów i wygodnie sortowane na telewizyjne i radiowe. Można je później jeszcze bardziej uporządkować umieszczając w którejs z 12 list ulubionych. Ich nazwy można pozmienić na takie jak nam odpowiadają. Łatwo będzie



dzięki temu odszukać kanał, na jakim nam zależy.

Szpecólnie zaimponowały nam znakomite funkcje edycyjne, pozwalające modyfikować zapamiętane transpondery, dopisywać kolejne, a także dodawać nowe satelity.

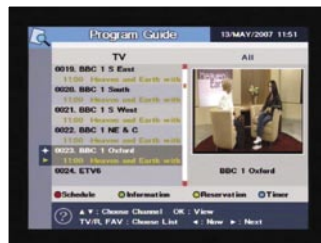
Informacje można wywołać na cztery różne sposoby. Naciśnięcie guzika OK wyświetla 12 wierszową listę kanałów. Guzik Info pokazuje nazwę kanału wraz z nazwą bieżącej audycji i paskiem czasu jaki pozostał do jej końca. Drugie okno podaje parametry odbioru.

Przyciśnięcie guzika EPG wyświetla szczegółowe informacje programowe. Mogą one dotyczyć całego dnia albo przeglądu tygodnia. Telegazeta działa bardzo szybko, jako że pakiety z jej danymi ściągane są cały czas w tle.

Wbudowany programator czasowy ma w sobie także timer do zasypiania i automatyczne załączanie odbiornika. W połączeniu z EPG, możemy zaprogramować audycje do nagrania z wielu kanałów - nawet na tydzień naprzód. Pomiedzy nagraniami, odbiornik sam przechodzi do stanu oczekiwania.



TECHNIC DATA	
Supplier	RESYS, Macedonia
Internet	www.opensat.info
Model	Opensat X7000 CI
Power Consumption	6 / 12 Watt (Stand-By/Off)
Channel Memory	6000 (3000 TV, 3000 Radio)
Satellites	max. 60
RF-Modulator	Yes (Auto/PAL/NTSC)
Listings	Satellite, TV, Radio, Favorites
Editors	Satellite, Transponder, Program, Timer
Connectors	IF In/Out, ANT In/Out, 2xSCART, RCA, RS-232
DiSEqC	1.0, 1.2 and Stab-USALS
EPG	Day, next day, week with program details
Timer	Sleep-off, Switch-on, EPG-programmable On/Off
Support, Upgrade	Upgrades and Support-SW from Homepage (PC-use)



Przeglądarka EPG |



Ramka informacyjna |



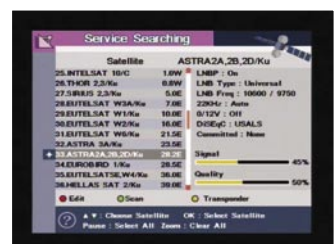
Szczegóły EPG |



Menu dodawania transpondera |



Lista kanałów z Astry 2 |



Lista satelitów z USALS |

Zdaniem eksperta

Opensat dostarcza szybki odbiornik, nadający się do odbioru kanałów FTA i kodowanych.

+

- Mały pobór mocy
- Uniwersalne zastosowanie
- Łatwy w programowaniu i prosty w obsłudze
- Szczegółowe EPG
- Szybkie przełączanie kanałów
- Szybka telegazeta
- STAB-USALS dla anten z obrotnikami



Heinz Koppitz
TELE-satellite
Test Center
Germany

Brak głównego wyłącznika zasilania

